



Печать

Византийские торговые пломбы XII века найдены при раскопках в Новгороде

Большую коллекцию древнерусских и византийских печатей и торговых пломб обнаружили специалисты Института археологии РАН во время раскопок в рамках историко-культурной экспертизы перед строительством частного дома в Новгороде. Раскопки велись в той части района, где ранее никогда не проводились археологические исследования.

*«На раскопе найдена 21 печать и 6 заготовок – это очень много для такого небольшого раскопа. Важно, что нашли заготовки, потому что их находят только там, где ставят печати. Следовательно, в этом месте жили люди, которые имели право удостоверять какие-то распоряжения высшей власти – церковной или светской», – говорит **Петр Гайдуков**, заместитель директора ИА РАН.*

Летом 2018 года ученые Института археологии РАН начали раскопки на участке на улице Знаменская — это та часть Торговой стороны, где раньше никогда не проводились археологические исследования. В небольшом по размеру раскопе (около 140 квадратных метров) археологи нашли участок Павловой улицы древнего Новгорода, остатки четырех средневековых усадеб

XI-XIV веков и обнаружили большое количество других артефактов. В течение полугода ученые исследовали находки. Результаты полевых исследований, в том числе находок, представлены на XXXIII конференции «Новгород и Новгородская земля. История и археология».



Работы на Знаменском раскопе.

Раскопки на Знаменской улице проводились перед строительством частного дома, на месте уже снесенного деревянного здания послевоенного времени. Археологи заложили шурфы, и под фундаментом дома был обнаружен культурный слой глубиной 5 метров, нижняя часть которого относится к первой четверти XI века, а верхняя – к концу XV – началу XVI века.

Во время раскопок археологи обнаружили большое количество печатей: всего 21 древнерусская печать и 6 заготовок. Из них 8 печатей относится к домонгольскому времени: и датируются периодом между XI и началом XIII века. Большинство этих печатей – княжеские, что говорит о том, что в этом месте жили либо люди князя, либо те, кто получили от князя документ, удостоверяющий земельное пожалование – деревушку или, например место в лесу, где они могли заниматься бортничеством.

Также найдено 11 печатей, относящихся к периоду со второй трети XIII по XV

век. Это печати новгородских князей и князей служилых (князей, которых приглашали на службу в качестве военачальников), а также церковные печати, принадлежащие новгородским архиепископам.

Раскоп дал серию печатей разных ветвей власти, и светской, и церковной. Найдены именные печати: две печати новгородского архиепископа Далмата XIII века и печать посадника Федора. На печати нет отчества, но историкам известно, что в XIV веке в Новгороде были три разных посадника Федора. Также найдены печати без подписи — на них изображены Богоматерь и крест. Такими печатями имели право заверять церковные документы наместники. Обнаружен ряд печатей, которые связаны с управлением Новгородом: в частности, была найдена одна из государственных печатей новгородского Совета господ — органа управления Новгородской республики, в который входили архиепископ, посадник, тысяцкий, представители бояр и высшего духовенства. На одной стороне печати выбита надпись «Новгородская печать», а с другой изображен Иисус Христос на троне — такие печати использовались в Новгороде в XIV-XV веках.



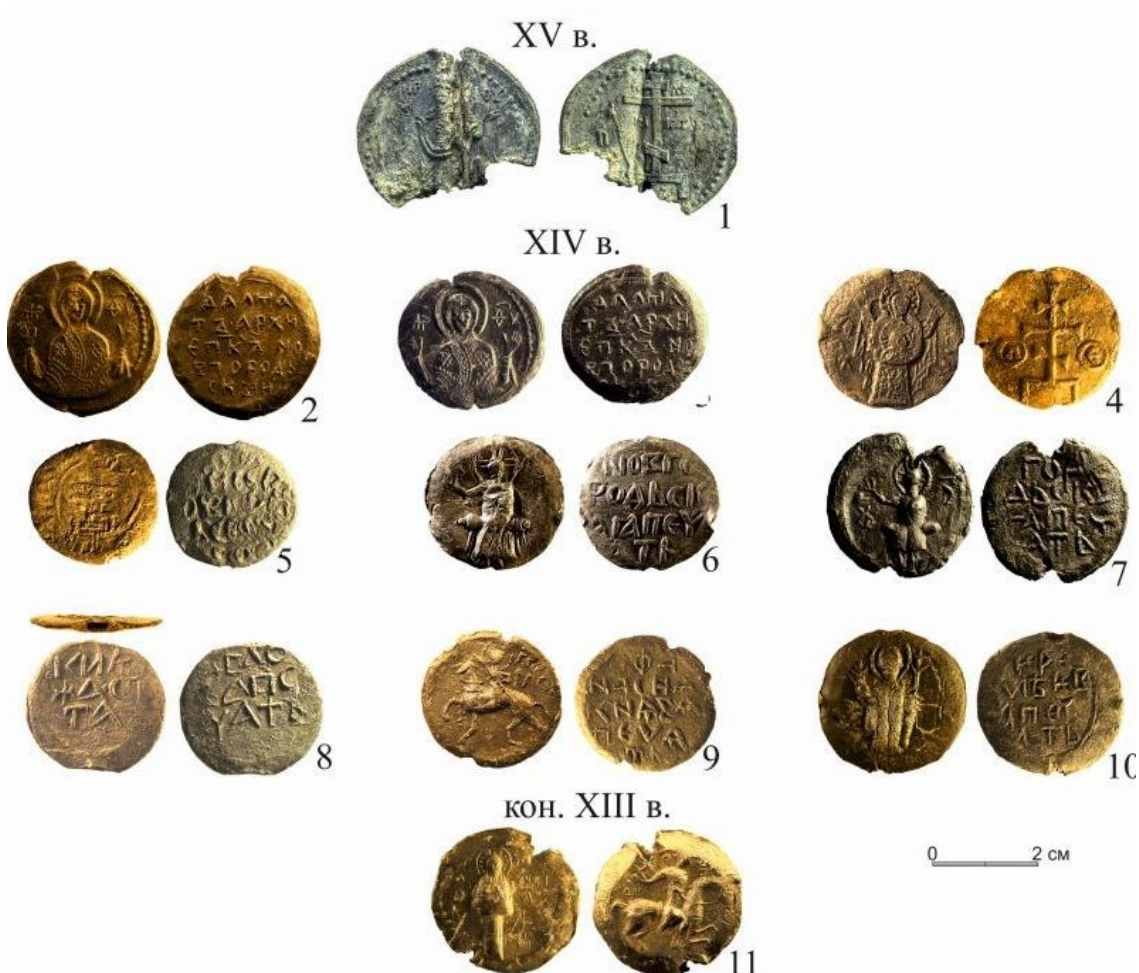
Большая часть средневековых грамот не сохранилась в земле, и от них остались лишь печати. Это маленькие кружочки с оттиском, обычно из свинца. Сначала из свинца в каменной форме отливали заготовку, в которую вставляли металлический стержень. Затем из заготовки вынимали стержень, и

получался свинцовый кружок со сквозным каналом.

Документ писали на пергамене, на краю листа особым образом делали отверстия и привязывали шнур. Шнур продевался в канал на заготовке, и специальными инструментами свинцовую заготовку сплющивали. Таким образом, канал зажимался, и печать уже нельзя было снять со шнура – только отрезать. На щипках, которыми зажималась заготовка, было изображение или надпись, оттиск которого оказывался на мягком свинце. Как правило, это могло быть имя того человека, от имени которого был написан документ.



Печати XI - XIII веков.



Печати XIII - XV веков.

Также в раскопе были найдены две византийские печати, датируемые первой половиной XII века. За почти столетнюю историю раскопок в Новгороде найдено около 50 византийских печатей. Как предполагают ученые, они скрепляли не документы, а были пломбами на привозных товарах или отправляемых в Византию товарах и, таким образом, являются свидетелями торговых связей между Новгородом и Византией.

«До последних лет раскопок мы думали, что эти византийские печати тоже преимущественно связаны с какими-то официальными документами. Но два года назад за пределами средневекового Новгорода была раскопана усадьба конца XI — начала XII века, где была собрана сфагистическая коллекция, включающая около 50 образцов. Большинство из них представляли торговые пломбы, или так называемые "маленькие печати", которыми опечатывали товар. Среди этих пломб было 15 византийских печатей, которые сами по себе очень маленькие. Именно тогда появилась мысль, что этими печатями скреплялись не только

официальные документы, но и опечатывались товары. И две печати Знаменского раскопа, скорее всего, тоже связаны не с политической, а экономической деятельностью», — говорит Петр Гайдуков.



Сейчас ученые не могут точно сказать, кто жил на том месте в средние века. Но уже очевидно, что здесь жило много мужчин и очень мало женщин и детей. На раскопе найдено мало женских украшений, в том числе стеклянных женских браслетов, которых, как правило, находят на новгородских раскопах в большом количестве: так как браслеты легко ломались, их часто выкидывали.

Также определить, кто жил в этом месте, можно по обувным подошвам, найденным в раскопе. Их размеры указывают на пол и возраст хозяев обуви: обычно маленькая подошва была от детской обуви, средняя - от женской, и большая, как правило, от мужской. В Знаменском раскопе археологи обнаружили преимущественно подошвы от мужской обуви. Как полагают исследователи, это говорит о том, что здесь жил какой-то мужской коллектив, возможно княжеская дружина, потому что усадьба, судя по находкам, не была ни купеческой, ни боярской.

«На одной из печатей есть надпись „Федова печать, княже ста“. Фед — это имя, достаточно известное по средневековым текстам, а „княже ста“ может расшифровываться как „княжеская сотня“. Мы знаем, что в Новгороде часть территории была поделена на сотни, и по документам известна, что среди них были две княжеских сотни. Возможно, здесь как раз было место расположения одной из дружин», — отмечает Петр Гайдуков.



Петр Григорьевич Гайдуков,
Заместитель директора ИА РАН,
член-корреспондент РАН, доктор исторических наук
russianchange@yandex.ru